



แผนปฏิบัติการ ปี พ.ศ. ๒๕๕๖
กองบริการการศึกษา สำนักงานอธิการบดี
มหาวิทยาลัยรามคำแหง

คำนำ

ตามที่กองบริการการศึกษา ได้ระดมความคิดและวิเคราะห์ข้อมูลจากบุคลากรทุกฝ่ายในการจัดทำแผนปฏิบัติการ ๔ ปี (พ.ศ. ๒๕๕๕-๒๕๕๘) ขึ้น โดยสอดคล้องกับแผนปฏิบัติการ ๔ ปี (พ.ศ. ๒๕๕๕ - ๒๕๕๘) ของมหาวิทยาลัยรามคำแหง และ แผนการบริหารราชการแผ่นดิน พ.ศ. ๒๕๕๕-๒๕๕๘ ที่ได้ผ่านความเห็นชอบจากคณะรัฐมนตรี เมื่อวันที่อังคารที่ ๖ กันยายน ๒๕๕๔ และประกาศใช้ในราชกิจจานุเบกษาวันที่ ๒๑ กันยายน ๒๕๕๔ ที่กำหนดให้มหาวิทยาลัยต้องจัดทำการทบทวนปรับปรุงแผนปฏิบัติการ ๔ ปี (พ.ศ. ๒๕๕๕-๒๕๕๘) เพื่อเป็นกรอบแนวทางในการปฏิบัติงาน ตลอดระยะเวลา ๔ ปี ซึ่งกำหนดให้ส่วนราชการจัดทำแผนปฏิบัติการประจำปี ที่สอดคล้องกับแผนการบริหารราชการแผ่นดิน พ.ศ. ๒๕๕๕-๒๕๕๘ แผนพัฒนาเศรษฐกิจแห่งชาติ ฉบับที่ ๑๑ พ.ศ. ๒๕๕๕-๒๕๕๙ แผนปฏิบัติการกระทรวงศึกษาธิการ พ.ศ. ๒๕๕๕-๒๕๕๘ และแผนที่เกี่ยวข้องกับการจัดการศึกษา พร้อมทั้งได้กำหนดให้ส่วนราชการจัดทำแผนปฏิบัติการประจำปีในแต่ละปีงบประมาณ โดยให้ระบุสาระสำคัญเกี่ยวกับนโยบายการปฏิบัติการของส่วนราชการ เป้าหมายและผลสัมฤทธิ์ของงาน รวมทั้งประมาณการรายได้และรายจ่าย และทรัพยากรอื่นที่ต้องใช้เสนอต่อมหาวิทยาลัยเพื่อให้ความเห็นชอบก่อนเสนอคำขอตั้งงบประมาณรายจ่ายประจำปีของปีงบประมาณต่อไป

ดังนั้น กองบริการการศึกษา สำนักงานอธิการบดี ซึ่งเป็นส่วนราชการของมหาวิทยาลัยรามคำแหง จึงต้องจัดทำแผนปฏิบัติการประจำปีงบประมาณ พ.ศ. ๒๕๕๖ โดยมีการนำการพิจารณาข้อคิดเห็นและข้อเสนอแนะของคณะกรรมการจัดทำแผนปฏิบัติการ มาจัดทำแผนปฏิบัติการประจำปีงบประมาณ ๒๕๕๖ เพื่อกำหนดทิศทางการดำเนินงานจัดทำโครงการ/กิจกรรม และผลผลิต นอกจากนี้ยังเป็นเครื่องมือสำคัญในการกำกับติดตามและประเมินผลการปฏิบัติงาน ตามระบบการบริหารงานมุ่งผลสัมฤทธิ์ โดยบูรณาการเชื่อมโยงกับแผนปฏิบัติการประจำปีงบประมาณ พ.ศ. ๒๕๕๖ ของมหาวิทยาลัย

กองบริการการศึกษา สำนักงานอธิการบดี
ตุลาคม ๒๕๕๕

สารบัญ

วิสัยทัศน์	
คำนิยามองค์กร	
พันธกิจ	
ประเด็นยุทธศาสตร์	
เป้าประสงค์	
กลยุทธ์	
รายละเอียดแผนงานโครงการ	
ภาคผนวก	

หน้า
๒
๒
๒
๓
๓
๓
๔
๕

แผนปฏิบัติการ พ.ศ. ๒๕๕๖
กองบริการการศึกษา สำนักงานอธิการบดี

หลักการและเหตุผล

มหาวิทยาลัยรามคำแหง ซึ่งเป็นส่วนราชการระดับกรมภายใต้การกำกับของสำนักงานคณะกรรมการการอุดมศึกษา กระทรวงศึกษาธิการ ได้จัดทำแผนปฏิบัติการ ๔ ปี (พ.ศ. ๒๕๕๕-๒๕๕๘) ซึ่งเป็นแผนระยะกลางในการกำหนดทิศทางการดำเนินงานจัดทำแผนปฏิบัติการประจำปี โครงการ/กิจกรรม และผลผลิตของมหาวิทยาลัย นอกจากนี้ยังเป็นเครื่องมือสำคัญในการกำกับติดตามและประเมินผลการปฏิบัติงาน ตามระบบการบริหารงานมุ่งผลสัมฤทธิ์ โดยบูรณาการเชื่อมโยงกับแผนบริหารราชการแผ่นดินกับแผนพัฒนาเศรษฐกิจและสังคมแห่งชาติ แผนปฏิบัติการของกระทรวงศึกษาธิการ กรอบแผนอุดมศึกษาระยะยาว ๑๕ ปี ฉบับที่ ๒ แนวทางของสำนักงานรับรองมาตรฐานและประเมินคุณภาพการศึกษา และสำนักงานคณะกรรมการพัฒนาระบบราชการ รวมถึงนโยบายของมหาวิทยาลัย

กองบริการการศึกษา สำนักงานอธิการบดี ในฐานะที่เป็นหน่วยงานระดับกอง ภายใต้การกำกับของมหาวิทยาลัยรามคำแหง จำเป็นจะต้องมีการทบทวนและปรับปรุงแผนปฏิบัติการ ปีงบประมาณ พ.ศ. ๒๕๕๖ ให้สอดคล้องกับแผนปฏิบัติการประจำปี ของมหาวิทยาลัย โดยได้ทบทวนพันธกิจ วิสัยทัศน์ ประเด็นยุทธศาสตร์ เป้าประสงค์ และกลยุทธ์การพัฒนากิจการปฏิบัติงานของกองบริการการศึกษา ที่มีความสอดคล้องภาระงาน และ นโยบายของมหาวิทยาลัย และเพื่อให้การพัฒนากองบริการการศึกษามีแนวทางที่ชัดเจนยิ่งขึ้น

วิสัยทัศน์

แหล่งบริการวิชาการ เพื่อเป็นฐานการพัฒนา

ค่านิยมองค์กร

ให้บริการวิชาการ ด้วยจิตสำนึกในการให้บริการที่ประทับใจ โดยมุ่งเน้นการทำงานเป็นทีม

ปรัชญา (Philosophy)

บริการวิชาการ สู่มาตรฐานสากล

ปณิธาน (Ambition)

สนับสนุนวิชาการ เพื่อการผลิตบัณฑิตที่มีความรู้คู่คุณธรรม

พันธกิจ

กองบริการการศึกษา ก่อตั้งมา ตั้งแต่ปี พ.ศ. ๒๕๓๔ โดยมีภาระหน้าที่ในการที่พัฒนาหลักสูตร การพัฒนาอาจารย์ การส่งเสริมวิจัยและตำรา และการสนับสนุนการจัดการเรียนการสอน
ปริญญาดุษฎีบัณฑิตกิตติมศักดิ์ เน้นการให้บริการที่ดีที่สุด โดยดำเนินการตามพันธกิจ ดังนี้

- ๑) ส่งเสริมมาตรฐานการศึกษา ครอบคลุมด้านหลักสูตร ด้านการเรียนการสอน การบริการทางวิชาการ
- ๒) ส่งเสริมการใช้ระบบสารสนเทศเพื่อการศึกษาและพัฒนางาน
- ๓) สนับสนุนการวิจัยและเผยแพร่ผลงานวิจัย
- ๔) นำระบบบริหารจัดการตามแนวทางหลักธรรมาภิบาลของการบริหารจัดการบ้านเมืองที่ดีมาใช้

ประเด็นยุทธศาสตร์

กองบริการการศึกษา ได้จัดทำประเด็นยุทธศาสตร์ทั้งหมด ๔ ประเด็น โดยให้แต่ละประเด็นมีความสอดคล้องกับประเด็นยุทธศาสตร์ และนโยบาย ของกระทรวงศึกษาธิการและสำนักงานคณะกรรมการการอุดมศึกษา และของมหาวิทยาลัย เพื่อให้การพัฒนาหรือการปฏิบัติการของกองบริการการศึกษา บรรลุผลตามเป้าประสงค์ของ โดยมีรายละเอียดดังนี้

- ประเด็นยุทธศาสตร์ที่ ๑ ส่งเสริมมาตรฐานการศึกษา
- ประเด็นยุทธศาสตร์ที่ ๒ ส่งเสริมการใช้เทคโนโลยีสารสนเทศเพื่อการศึกษา
- ประเด็นยุทธศาสตร์ที่ ๓ สนับสนุนงานวิจัยและเผยแพร่ผลงานวิจัยเพื่อนำไปใช้ประโยชน์
- ประเด็นยุทธศาสตร์ที่ ๔ สนับสนุนระบบบริหารการจัดการตามหลักธรรมาภิบาล

เป้าประสงค์

จากประเด็นยุทธศาสตร์ที่กล่าวมา เพื่อให้การปฏิบัติการเป็นไปตามประเด็นยุทธศาสตร์ที่กำหนด กองบริการการศึกษา จึงได้กำหนดเป้าประสงค์ทั้งหมด ๔ เป้าประสงค์ ดังนี้

- เป้าประสงค์ที่ ๑ ผู้รับบริการได้รับบริการที่มีคุณภาพและมาตรฐาน
- เป้าประสงค์ที่ ๒ ส่งเสริมเทคโนโลยีสารสนเทศที่ได้มาตรฐานเพื่อการศึกษาและการบริหารจัดการ
- เป้าประสงค์ที่ ๓ สนับสนุนการวิจัย การเผยแพร่ และการนำไปใช้ประโยชน์
- เป้าประสงค์ที่ ๔ ระบบบริหารงานมีคุณภาพและมาตรฐานเป็นที่ยอมรับของผู้รับบริการ

กลยุทธ์

- กลยุทธ์ที่ ๑. ส่งเสริมมาตรฐานหรือคุณภาพของผลผลิตตามอัตลักษณ์
- กลยุทธ์ที่ ๒. พัฒนาคณาจารย์และบุคลากรทางการศึกษา
- กลยุทธ์ที่ ๓. ส่งเสริมระบบเทคโนโลยีสารสนเทศเพื่อการศึกษา เพื่อสนับสนุนเอกลักษณ์ และอัตลักษณ์
- กลยุทธ์ที่ ๔. ส่งเสริมและสนับสนุนการวิจัย
- กลยุทธ์ที่ ๕. สนับสนุนการบริหารจัดการตามแนวทางหลักธรรมาภิบาล

สรุปรายละเอียดแผนปฏิบัติการ ปีงบประมาณ พ.ศ. ๒๕๕๖ กองบริการการศึกษา

หน่วย : ล้านบาท

ยุทธศาสตร์/เป้าประสงค์/ กลยุทธ์/ตัวชี้วัดเป้าประสงค์	ตัวชี้วัดเป้าประสงค์	ค่าเป้าหมาย ๒๕๕๖	โครงการ/กิจกรรม/ ผลผลิต	ตัวชี้วัด	ค่า เป้าหมาย ๒๕๕๖	วงเงินงบประมาณปี ๒๕๕๖		หน่วยงานที่รับผิดชอบ ๒๕๕๖
						งปม.	นอก งปม.	
ประเด็นยุทธศาสตร์ที่ ๑ ส่งเสริมมาตรฐานการศึกษา เป้าประสงค์ ๑. ผู้รับบริการได้รับบริการที่มีคุณภาพ และมาตรฐาน กลยุทธ์ ๑. ส่งเสริมมาตรฐานหรือคุณภาพของ ผลิตตามอัตลักษณ์	๑. ร้อยละของจำนวนหลักสูตรที่ได้ มาตรฐาน TQF ต่อจำนวนหลักสูตร ทั้งหมด	๑๐๐	๑. ประสานงานการพัฒนาหลักสูตร ตามมาตรฐานคุณวุฒิระดับอุดม ศึกษาแห่งชาติ	๑. จำนวนหลักสูตรที่ได้ มาตรฐาน ๒. ร้อยละของจำนวนหลักสูตร ที่ได้มาตรฐาน TQF ต่อจำนวน หลักสูตรทั้งหมด	๑๔๓ ๑๐๐	- -	- -	งานพัฒนาหลักสูตรฯ
	๒. ค่าเฉลี่ยของคะแนนประเมิน คุณภาพบัณฑิตตามกรอบ TQF	๓.๕๑	๒. โครงการประเมินคุณภาพ บัณฑิตตามกรอบ TQF	๑. ค่าเฉลี่ยของระดับคะแนน ประเมินคุณภาพบัณฑิต ตามกรอบ TQF	๓.๕๑	-	-	ฝ่ายวิชาการ
	๓. ผลการประเมินการประกันคุณภาพ ภายในของหน่วยงาน	๔.๐๐	๓. การประกันคุณภาพ การศึกษารายในของหน่วยงาน	๑. ผลการประเมินการประกัน คุณภาพของกองบริการ การศึกษา	๔.๐๐	-	-	กองบริการการศึกษา
	๔. ร้อยละของความสำเร็จของ การจัดการเรียนการสอน ปริญญาตรีภูมิภาค	๑๐๐	๔. การบริหารจัดการเรียนการสอน ปริญญาตรีภูมิภาค	๑. จำนวนกิจกรรมการจัด การเรียนการสอนปริญญาตรี ภูมิภาค ๒. ร้อยละของความสำเร็จ ของการจัดการเรียนการสอน ปริญญาตรีภูมิภาค	๑ ๑๐๐	๐.๐๕	-	งานส่งเสริมวิจักษณ์

๓. สำนักส่งเสริมการวิจัย การเผยแพร่ และการนำไปใช้ประโยชน์								
---	--	--	--	--	--	--	--	--

หน่วย : ล้านบาท

ยุทธศาสตร์/เป้าประสงค์/ กลยุทธ์/ตัวชี้วัดเป้าประสงค์	ตัวชี้วัดเป้าประสงค์	ค่าเป้าหมาย ๒๕๕๖	โครงการ/กิจกรรม/ ผลผลิต	ตัวชี้วัด	ค่า เป้าหมาย ๒๕๕๕	วงเงินงบประมาณปี ๒๕๕๕		หน่วยงานที่รับผิดชอบ
						งปม.	นอก งปม.	
กลยุทธ์ ๔. ส่งเสริมและสนับสนุนการวิจัย	๑. ร้อยละของจำนวนบทความ ผลงานวิจัยหรืองานสร้างสรรค์ที่ เสร็จและตีพิมพ์ หรือเผยแพร่	๘๐	๑. การตีพิมพ์และเผยแพร่ ผลงานวิจัยหรืองานสร้างสรรค์ ของอาจารย์และนักวิจัย	๑. จำนวนผลงานวิจัย ๒. ร้อยละของจำนวนบทความ ผลงานวิจัยหรืองานสร้างสรรค์ที่ แล้วเสร็จที่ตีพิมพ์หรือเผยแพร่	๑๐ ๘๐	๒.๗	-	งานพัฒนาอาจารย์
	๒. ร้อยละของจำนวนงานวิจัยหรือ สร้างสรรค์ที่แล้วเสร็จและนำไปใช้ ประโยชน์	๔๐	๒. การวิจัยหรืองานสร้างสรรค์ ของอาจารย์และนักวิจัย ที่นำไปใช้ประโยชน์	๑. จำนวนงานวิจัยหรืองาน สร้างสรรค์ ที่นำไปใช้ประโยชน์ ๒. ร้อยละของจำนวนงานวิจัย หรืองานสร้างสรรค์ที่แล้วเสร็จ และนำไปใช้ประโยชน์	๕ ๘๐	๐.๕	-	งานพัฒนาอาจารย์
ประเด็นยุทธศาสตร์ที่ ๔ สนับสนุนระบบบริหารจัดการตามหลัก ธรรมาภิบาล เป้าประสงค์ ๔. ระบบบริหารงานมีคุณภาพ และมาตรฐานและเป็นที่ยอมรับ ของผู้รับบริการ กลยุทธ์ ๕. สนับสนุนการบริหารจัดการตามแนวทาง หลักธรรมาภิบาล	๑. ระดับความสำเร็จของผลการ ประเมินระบบบริหารความเสี่ยง	๓.๐๐	๑. การบริหารและการจัดการ ความเสี่ยง	๑. ระดับความสำเร็จของผลการ ประเมินระบบบริหารความเสี่ยง	๓.๐๐	-	-	คณะกรรมการบริหาร ความเสี่ยง

หน่วย : ล้านบาท

ยุทธศาสตร์/เป้าประสงค์/ กลยุทธ์/ตัวชี้วัดเป้าประสงค์	ตัวชี้วัดเป้าประสงค์	ค่าเป้าหมาย ๒๕๕๖	โครงการ/กิจกรรม/ ผลผลิต	ตัวชี้วัด	ค่า เป้าหมาย ๒๕๕๖	วงเงินงบประมาณปี ๒๕๕๖		หน่วยงานที่รับผิดชอบ
						งปม.	นอก งปม.	
	๒. ร้อยละของผลงานวิจัยสถาบันที่ แล้วเสร็จและนำไปใช้ประโยชน์ในการ ปรับปรุงและพัฒนางาน	๘๐	๑. โครงการวิจัยสถาบัน	๑. จำนวนผลงานวิจัยสถาบัน ที่แล้วเสร็จ ๒. ร้อยละของผลงานวิจัย สถาบันที่แล้วเสร็จ และนำไปใช้ประโยชน์ ในการปรับปรุงและพัฒนางาน	๑ ๘๐	-	-	คณะกรรมการวิจัย สถาบัน
	๓. ร้อยละผลสำเร็จของจำนวนโครงการ/ กิจกรรม เพื่อแก้ไขและลดปัญหา สิ่งแวดล้อมและลดการใช้พลังงาน	๘๐	๑. โครงการอนุรักษ์สิ่งแวดล้อม และลดการใช้พลังงาน	๑. จำนวนโครงการ/กิจกรรม ลดการใช้พลังงาน ๒. ร้อยละผลสำเร็จของจำนวน โครงการ/กิจกรรมเพื่อลดการใช้ พลังงาน	๑ ๘๐	-	-	กองบริการการศึกษา

ภาคผนวก

ผลการวิเคราะห์สภาพแวดล้อมศักยภาพของกองบริการการศึกษา (SWOT Analysis)

๑. สภาพแวดล้อมภายในองค์กร

จุดแข็ง (Strengths)

๑. ควบคุมมาตรฐาน และคุณภาพการบริหารจัดการศึกษาตามพันธกิจอย่างต่อเนื่อง
๒. การให้บริการวิชาการด้วยจิตสำนึกในการให้บริการที่ประทับใจ

จุดอ่อน (Weaknesses)

๑. บุคลากรมีจำนวนน้อยและยังขาดทักษะการใช้เทคโนโลยีสารสนเทศ
๒. การทำงานเป็นทีม

๒. สภาพแวดล้อมภายนอกองค์กร

โอกาส (Opportunity)

การปฏิรูประบบบริหารราชการเป็นโอกาสที่จะปรับปรุงกระบวนการทำงานและระบบฐานข้อมูลสารสนเทศเพื่อการบริหารจัดการอุดมศึกษาให้มีประสิทธิภาพมากขึ้น

ข้อจำกัด/ภัยคุกคาม (Threats)

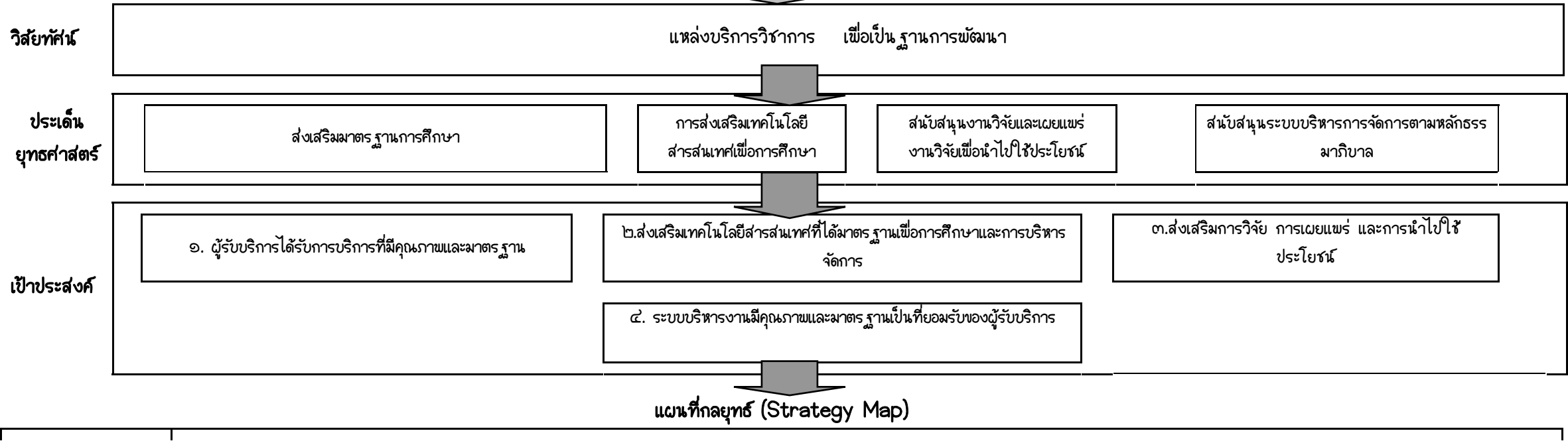
๑. สัมค. และ สกอ. ได้ปรับเปลี่ยนเกณฑ์การประเมินอยู่ตลอดเวลา
๒. การปรับเปลี่ยนเกณฑ์การประเมินของ สัมค. และ สกอ. ตลอดเวลา

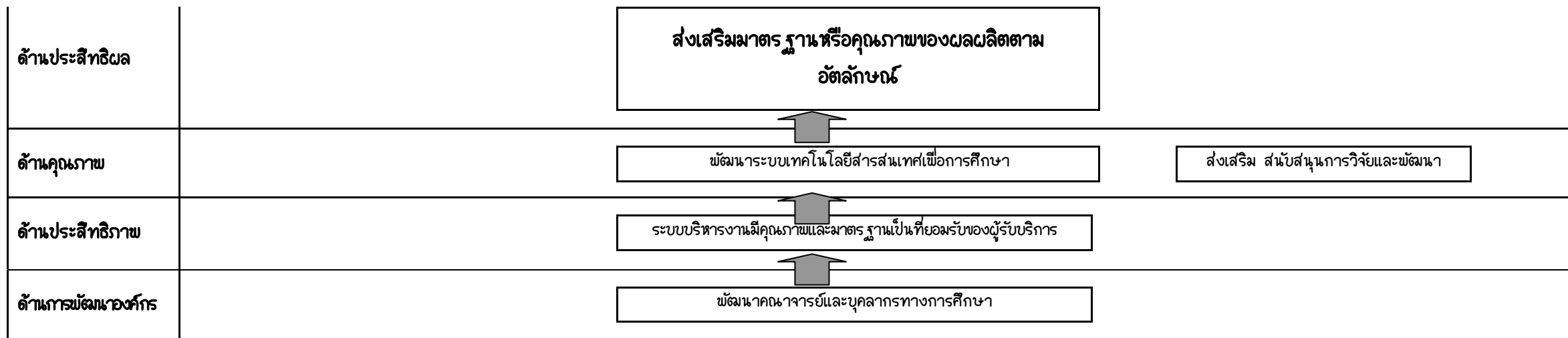
TOWS MATRIX Analysis แผนปฏิบัติการ ปี พ.ศ. ๒๕๕๖

	จุดแข็ง (STRENGTHS)	จุดอ่อน (WEAKNESSES)
<div style="display: flex; justify-content: space-between;"> <div style="width: 45%;">ปัจจัยภายใน</div> <div style="width: 45%;">ปัจจัยภายนอก</div> </div>	๑. การควบคุมมาตรฐาน และคุณภาพการบริหารจัดการศึกษาตามพันธกิจอย่างต่อเนื่อง ๒. การให้บริการวิชาการด้วยจิตสำนึกในการให้บริการที่ประทับใจ	๑. บุคลากรมีจำนวนน้อยโดยเฉพาะบุคลากรในองค์กรขาดทักษะการใช้เทคโนโลยีสารสนเทศ ๒. การทำงานเป็นทีม
โอกาส (OPPORTUNITIES)	กลยุทธ์ (S + O)	กลยุทธ์ (W + O)
๑. การปฏิรูประบบบริหารราชการเป็นโอกาสที่จะปรับปรุงกระบวนการทำงานและระบบฐานข้อมูลสารสนเทศเพื่อการบริหารจัดการอุดมศึกษาให้มีประสิทธิภาพมากขึ้น	๑. ส่งเสริมสนับสนุนการวิจัย	๑. ส่งเสริมระบบเทคโนโลยีสารสนเทศเพื่อการศึกษา เพื่อสนับสนุนเอกลักษณ์และอัตลักษณ์ ๒. สนับสนุนการบริหารจัดการตามแนวทางหลักธรรมาภิบาล
อุปสรรค หรือ ขัดขวาง (THREATS)	กลยุทธ์ (S + T)	กลยุทธ์ (W + T)

<p>๑. สม่ศ. และ สกอ. ได้ปรับเปลี่ยนตัวชี้วัด และเกณฑ์การประเมินคุณภาพการศึกษาตลอดเวลา ประกอบกับบุคลากรของกองบริการการศึกษามีจำนวนน้อย จึงทำให้ระยะเวลาในการปรับเปลี่ยนการทำงานของกองบริการการศึกษาระงัดขึ้นไปได้</p> <p>๒. การปรับเปลี่ยนเกณฑ์การประเมินของ สม่ศ. และ สกอ. ตลอดเวลา</p>	<p>๑. ส่งเสริมมาตรฐานหรือคุณภาพของผลผลิตตามอัตลักษณ์</p>	<p>๑. พัฒนาคณาจารย์และบุคลากรทางการศึกษา เพื่อสนับสนุนเอกลักษณ์ และอัตลักษณ์</p>
---	--	--

แผนผังเชิงยุทธศาสตร์ของกองบริการการศึกษา (Strategy Map)





แผนปฏิบัติการปี พ.ศ. ๒๕๕๖ กองบริการการศึกษา

วิสัยทัศน์ แหล่งบริการวิชาการ เพื่อเป็น ฐานการพัฒนา

พันธกิจ

กองบริการการศึกษา ก่อตั้งมา ตั้งแต่ปี พ.ศ. ๒๕๓๔ โดยมีภาระหน้าที่ในการพัฒนาหลักสูตร การพัฒนาอาจารย์ การส่งเสริมวิจัยและตำรา และการสนับสนุนการจัดการเรียนการสอน ปริญญาตรีส่วนภูมิภาค เน้นการให้บริการที่ดีที่สุด โดยดำเนินการตามพันธกิจ ดังนี้

- ๑) ส่งเสริมมาตรฐานการศึกษา ครอบคลุมด้านหลักสูตร ด้านการเรียนการสอน การบริการทางวิชาการ
- ๒) ส่งเสริมการใช้ระบบสารสนเทศเพื่อการศึกษาและพัฒนางาน
- ๓) สนับสนุนการวิจัยและเผยแพร่ผลงานวิจัย
- ๔) นำระบบบริหารจัดการตามแนวทางหลักธรรมาภิบาลของการบริหารจัดการบ้านเมืองที่ดีมาใช้

ค่านิยมองค์กร ให้บริการวิชาการ ด้วยจิตสำนึกในการบริการที่ประทับใจ โดยมุ่งเน้นการทำงานเป็นทีม

ประเด็นยุทธศาสตร์ที่ ๑
ส่งเสริมมาตรฐานการศึกษา

- เป้าประสงค์
ผู้รับบริการได้รับการบริการที่มี
คุณภาพและมาตรฐาน

ประเด็นยุทธศาสตร์ที่ ๒
ส่งเสริมการใช้เทคโนโลยี
สารสนเทศเพื่อการศึกษา

- เป้าประสงค์
ส่งเสริมเทคโนโลยีสารสนเทศที่
ได้มาตรฐานเพื่อการศึกษา
การศึกษาและการบริหารจัดการ
การศึกษา

ประเด็นยุทธศาสตร์ที่ ๓
สนับสนุนงานวิจัยและเผยแพร่
ผลงานวิจัยเพื่อนำไปใช้ประโยชน์

- เป้าประสงค์
สนับสนุนการวิจัย การเผยแพร่และ
การนำไปใช้ประโยชน์

ประเด็นยุทธศาสตร์ที่ ๔
สนับสนุนระบบบริหารการจัดการ
ตามหลักธรรมาภิบาล

- เป้าประสงค์
ระบบบริหารงานมีคุณภาพและ
มาตรฐานเป็นที่ยอมรับของ
ผู้รับบริการ

-๑๓-

• ตัวชี้วัดและเป้าหมาย

๑. ร้อยละของจำนวน
หลักสูตรที่ได้มาตรฐาน TQF
ต่อจำนวนหลักสูตรทั้งหมด

๒. ค่าเฉลี่ยของคะแนน
ประเมินคุณภาพบัณฑิตตามกรอบ
TQF

๓. ผลการประเมินเป็นการ
ประกันคุณภาพภายในของ
หน่วยงาน

๔. ร้อยละของความสำเร็จ
ของการจัดการเรียนการสอน
ปริญญาตรีภูมิภาค

๕. ร้อยละการบรรลุ
เป้าหมายของแผนพัฒนาบุคลากร

๖. ระดับความสำเร็จของ
การดำเนินการพัฒนาสถาบันสู่
สถาบันเรียนรู้

• ตัวชี้วัดและเป้าหมาย

๑. ระดับความสำเร็จของ
การดำเนินการระบบสารสนเทศ
เพื่อการบริหารจัดการ

• ตัวชี้วัดและเป้าหมาย

๑. ร้อยละของจำนวน
บทความ ผลงานวิจัยหรืองาน
สร้างสรรค์ที่แล้วเสร็จที่ตีพิมพ์
หรือเผยแพร่

๒. ร้อยละของจำนวน
งานวิจัยหรือสร้างสรรค์ที่แล้ว
เสร็จและนำไปใช้ประโยชน์

• ตัวชี้วัดและเป้าหมาย

๑. ระดับความสำเร็จของผล
การประเมินระบบบริหารความ
เสี่ยง

๒. ร้อยละของผลงานวิจัย
สถาบันที่แล้วเสร็จและนำไปใช้
ประโยชน์ในการปรับปรุงและ
พัฒนาระบบ

๓. ร้อยละผลสำเร็จ
ของจำนวนโครงการ / กิจกรรม
เพื่อแก้ไขและลดปัญหาสิ่งแวดล้อม
และลดการใช้พลังงาน

• กลยุทธ์

๑. ส่งเสริมมาตรฐานหรือคุณภาพของผลผลิตตามอัตลักษณ์

• กลยุทธ์

๑. พัฒนาคณาจารย์และบุคลากรทางการศึกษา

• กลยุทธ์

๑. ส่งเสริมระบบเทคโนโลยีสารสนเทศเพื่อการศึกษา เพื่อสนับสนุนเอกลักษณ์ และอัตลักษณ์

• กลยุทธ์

๑. ส่งเสริมและสนับสนุนการวิจัย

• กลยุทธ์

๑. สนับสนุนการบริหารจัดการตามแนวทางหลักธรรมาภิบาล

• โครงการ/ผลผลิต/กิจกรรม

๑. ประสานงานการพัฒนาหลักสูตรตามกรอบมาตรฐานคุณวุฒิระดับอุดมศึกษาแห่งชาติ
๒. โครงการประเมินคุณภาพบัณฑิตตามกรอบ TQF
๓. การประกันคุณภาพการศึกษาภายในของหน่วยงาน

• โครงการ/ผลผลิต/กิจกรรม

๑. โครงการพัฒนาบุคลากรสายสนับสนุน
๒. โครงการจัดการความรู้ที่สอดคล้องกับแผนกลยุทธ์หรือแผนปฏิบัติการ

• โครงการ/ผลผลิต/กิจกรรม

๑. กิจกรรมจัดการฐานข้อมูลสารสนเทศเพื่อการศึกษาและการบริหารจัดการ

• โครงการ/ผลผลิต/กิจกรรม

๑. การตีพิมพ์และเผยแพร่ผลงานวิจัยหรืองานสร้างสรรค์ของอาจารย์และนักวิจัย
๒. การวิจัยหรืองานสร้างสรรค์ของอาจารย์และนักวิจัยที่นำไปใช้ประโยชน์

• โครงการ/ผลผลิต/กิจกรรม

๑. การบริหารและการจัดการความเสี่ยง
๒. โครงการวิจัยสถาบัน
๓. โครงการอนุรักษ์สิ่งแวดล้อมและลดการใช้พลังงาน

